

Γνώμη

Του
ΑΝΔΡΕΑ
ΤΡΟΥΜΠΗ
ΠΡΥΤΑΝΗ
ΠΑΝΕΠΙΣΤΗΜΙΟΥ ΑΙΓΑΙΟΥ



Ποιότητα, διεθνοποίηση και στρατηγική επένδυση στα μεταπτυχιακά προγράμματα

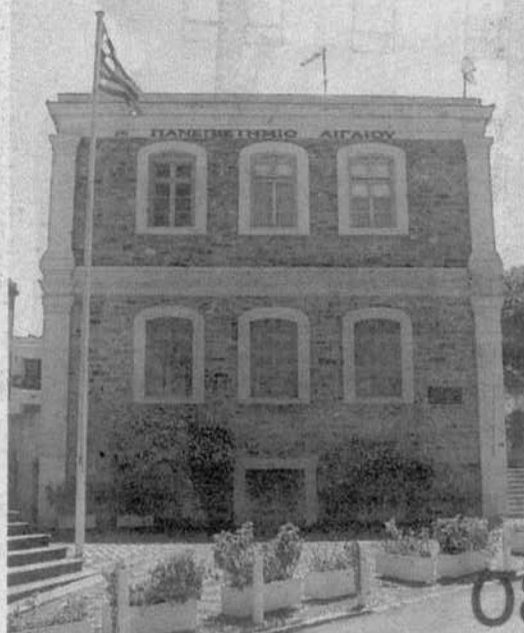
Οι μεταπτυχιακές σπουδές αποτελούν στρατηγικό άξονα ανάπτυξης του Πανεπιστημίου Αιγαίου, ουσιαστικά από την ίδρυσή του. Η επιλογή αυτή, παράλληλα με την έμφαση και προτεραιότητα σε πρακτικές ποιότητες, εξωστρέφειας και διεθνοποίησης, αποδίδει απτά εντυπωσιακά αποτελέσματα, κυρίως όμως εκφράζει τη φιλοσοφία του πανεπιστημίου μας για το πώς παράγεται η γνώση και το πώς ενσωματώνεται διαρκώς στη λειτουργία της σπουδής καθαυτή.

Το Πανεπιστήμιο Αιγαίου επενδύει στα Προγράμματα Μεταπτυχιακών Σπουδών (Master και Διδακτορικά), διότι η προσέλευση σε αυτά είναι καθαρή επιλογή των φοιτητών και όχι όποιος συννότατα συμβαίνει με την εισαγωγή των προπτυχιακών αποτελέσματα και της τυχαίοτητας στη συμπλήρωση του μηχανογραφικού των πανελληνίων εξετάσεων. Επενδύει στα ΠΜΣ διότι, από τη φύση τους, ενδυναμώνουν περαιτέρω τον χαρακτήρα των καινοτόμων αντικειμένων σπουδών, που είναι το κυριότερο γνώριμά μας. Επενδύει στα ΠΜΣ διότι ως ίδρυμα διεκδικούμε και υποστηρίζουμε πλήρως την έννοια του «ερευνητικού πανεπιστημίου», που αποτελεί και την οδό προς την αριστεία, διεθνώς. Για το Πανεπιστήμιο Αιγαίου, αυτά τα τρία «διότι» ισοδυναμούν με τις προϋποθέσεις διατήρησης της θέσης μας στο έντονα μεταβαλλόμενο περιβάλλον της παιδείας στη χώρα.

Αυτά γίνονται όλο και πιο γνωστά στην κοινότητα των αποφοίτων των πανεπιστημίων: πιο ώριμοι σε ηλικία και απόψεις, σαφώς μακριά από τα «οικογενειακά» στερεότυπα, πιο έμπειροι σχετικά με τη λειτουργία άλλων πανεπιστημίων, δείχνουν ενδιαφέρον και εμπιστοσύνη για την ακαδημαϊκή προσπάθεια στο Αιγαίο. Έτσι εξηγείται το γιατί πάνω από 2.250 μεταπτυχιακοί (το 25% του συνολικού φοιτητικού πληθυσμού του πανεπιστημίου) επιλέγουν να σπουδάσουν στα 29 ΠΜΣ του ιδρύματος.

Το πεδίο των μεταπτυχιακών σπουδών είναι πιο ρευστό, με την έννοια της ανάγκης για συνεχή ανανέωση περιεχομένου και αντικειμένου, από τις προπτυχιακές σπουδές. Για τις αναζητήσεις δε των φοιτητών έρχεται να ικανοποιήσει προσωπικά ερωτήματα, άλλης τάξης, από το «πτυχίο». Γι' αυτόν τον λόγο το Πανεπιστήμιο Αιγαίου έχει αναπτύξει και Διεθνή Master και Διδακτορικά Προγράμματα και Διδρυματικά ΠΜΣ, αναζώνοντας τις ωφέλιμες συνέργειες και συμπληρώσεις γνώσης. Ο κατάλογος των προγραμμάτων από μόνος του καταδεικνύει την ουσία των σπουδών: αξίζει ο ατομικός προβληματισμός επί αυτών. Και η προσπάθειά!

ΠΑΡΟΥΣΙΑΣΗ ΠΑΝΕΠΙΣΤΗΜΙΟ ΑΙΓΑΙΟΥ



ΓΡΑΦΕΙΟ ΜΙΧΑΗΛΗΣ ΝΙΒΟΛΙΑΝΙΤΗΣ
mihalis77@pegasus.gr

ΣΤΗ ΜΥΤΙΛΗΝΗ

■ **ΠΕΡΙΒΑΛΛΟΝΤΟΣ:** Είναι το πρώτο Πανεπιστημιακό Τμήμα στην Ελλάδα που πρόσφερε ολοκληρωμένες περιβαλλοντικές σπουδές και καθιέρωσε την επιστήμη του περιβαλλοντολόγου στη χώρα μας.

Το προπτυχιακό πρόγραμμα σπουδών είναι βασισμένο σε ένα συνδυασμό θετικών και κοινωνικών επιστημών, συνδυασμός που το καθιστά πρωτοπόρο καθώς αντιμετωπίζει τα περιβαλλοντικά προβλήματα από μια ολοκληρωμένη διάσταση.

Οι πτυχιούχοι έχουν τη δυνατότητα να απασχοληθούν με την ανάπτυξη και εμπορία οικολογικών προϊόντων, τον σχεδιασμό περιβαλλοντικής πολιτικής για επιχειρήσεις, την ανάπτυξη και χρήση νέων καινοτόμων τεχνολογιών κ.λπ.

■ **ΚΟΙΝΩΝΙΚΗΣ ΑΝΘΡΩΠΟΛΟΓΙΑΣ ΚΑΙ ΙΣΤΟΡΙΑΣ:** Η διδασκαλία επικεντρώνεται στην παροχή ολοκληρωμένων σπουδών στους τομείς της Κοινωνικής Ανθρωπολογίας και της Ιστορίας, ενώ, κατά τη διάρκεια των σπουδών, δίνεται έμφαση στην αξιοποίηση των νέων τεχνολογιών. Οι απόφοιτοι εργάζονται σε μουσεία, σε τομείς της κοινωνικής ιατρικής και της επιδημιολογίας, της ψυχολογίας, της πολεοδομίας και του προγραμματισμού. Επίσης απασχολούνται στη δευτεροβάθμια εκπαίδευση, στην τοπική αυτοδιοίκηση και άλλους δημοσίου οργανισμούς.

■ **ΓΕΩΓΡΑΦΙΑΣ:** Η δημιουργία του συγκεκριμένου τμήματος ήρθε να καλύψει την απουσία σύγχρονης γεωγραφικής παιδείας στη χώρα που γέννησε τη Γεωγραφία και να ανταποκριθεί στην ανάγκη να αναπτυχθεί η σύγχρονη ακαδημαϊκή και ερευνητική δραστηριότητα στην Ελλάδα πάνω σε αυτόν τον τομέα. Λειτουργούν τρία οργανωμένα εκπαιδευτικά εργαστήρια: το Εργαστήριο Γεωπληροφορικής, το Εργαστήριο Φυσικής Γεωγραφίας και το Εργαστήριο Ανθρωπογεωγραφίας. Οι πτυχιούχοι απασχολούνται με τους παρακάτω τομείς: χαρτογραφικές μελέτες, ανάπτυξη, διαχείριση και εφαρμογή γεωγραφικών βάσεων δεδομένων, μελέτες αστικής, περιφερειακής και αγροτικής ανάπτυξης, χωροταξικές και πολεοδομικές μελέτες, τοπικά αναπτυξιακά προγράμματα, μελέτες τουριστικής ανάπτυξης.

■ **ΚΟΙΝΩΝΙΟΛΟΓΙΑΣ:** Στους βασικούς στόχους του τμήματος περιλαμβάνονται η βελ-

τίωση των μεθόδων και των εφαρμογών της κοινωνικής έρευνας σε συνδυασμό με την ανάπτυξη της κοινωνιολογικής θεωρίας, η συστηματική μελέτη της σύγχρονης ελληνικής και ευρωπαϊκής κοινωνίας.

Οι πτυχιούχοι εργάζονται ως ειδικοί σε θέματα κοινωνικών πολιτικών, ως σύμβουλοι σε κοινωνικές υπηρεσίες, πολιτιστικούς και αθλητικούς οργανισμούς, μέσα επικοινωνίας, ως υπεύθυνοι σε μεγάλα ερευνητικά προγράμματα που συνδέονται με την ευρωπαϊκή πορεία της χώρας κ.λπ.

Σύγχρονα γνωστικά αντικείμενα σε 5 ακαδημαϊκά «λιμάνια»

■ **ΠΟΛΙΤΙΣΜΙΚΗΣ ΤΕΧΝΟΛΟΓΙΑΣ ΚΑΙ ΕΠΙΚΟΙΝΩΝΙΑΣ:** Στόχος είναι η εκπαίδευση νέων επιστημόνων στις τεχνολογίες πληροφορικής, στις πολιτισμικές σπουδές, στις εφαρμογές των τεχνολογιών πληροφορικής και επικοινωνιών για την παραγωγή και διαχείριση ψηφιακού πολιτιστικού περιεχομένου.

Οι απόφοιτοι εργάζονται στους παρακάτω τομείς: ανάπτυξη πολυμεσικών εφαρμογών και εφαρμογών Διαδικτύου, ψηφιακές τέχνες (φωτογραφία, βίντεο, ήχος), καταγραφή, προβολή και διαχείριση της πολιτισμικής κληρονομιάς, οργάνωση και διαχείριση μουσείων και συλλόγων, εκπαιδευτική τεχνολογία με τη χρήση προσαρμοστικών συστημάτων πολυμέσων.

■ **ΕΠΙΣΤΗΜΩΝ ΤΗΣ ΘΑΛΑΣΣΑΣ:** Το τμήμα διαρθρώνεται σε τρεις τομείς: θαλάσσιων διεργασιών, θαλάσσιων πόρων, θαλάσσιων εφαρμογών. Οι απόφοιτοι καλύπτουν ανάγκες για στελέχη με ολοκληρωμένη κατάρτιση σε θέματα θαλασσίου περιβάλλοντος. Έτσι, μπορούν να εργαστούν στο δημόσιο (στους οργανισμούς τοπικής αυτοδιοίκησης, στην υδρογραφική υπηρεσία, σε ερευνητικά κέντρα και πανεπιστήμια) σε τομείς που σχετίζονται με το θαλάσσιο περιβάλλον. Στον ιδιωτικό τομέα ασχολούνται με εφαρμογές γεωγραφικών συστημάτων πληροφοριών, περιβαλλοντικής μικροβιολογίας κ.ά.

■ **ΕΠΙΣΤΗΜΩΝ ΤΗΣ ΘΑΛΑΣΣΑΣ:** Το τμήμα διαρθρώνεται σε τρεις τομείς: θαλάσσιων διεργασιών, θαλάσσιων πόρων, θαλάσσιων εφαρμογών. Οι απόφοιτοι καλύπτουν ανάγκες για στελέχη με ολοκληρωμένη κατάρτιση σε θέματα θαλασσίου περιβάλλοντος. Έτσι, μπορούν να εργαστούν στο δημόσιο (στους οργανισμούς τοπικής αυτοδιοίκησης, στην υδρογραφική υπηρεσία, σε ερευνητικά κέντρα και πανεπιστήμια) σε τομείς που σχετίζονται με το θαλάσσιο περιβάλλον. Στον ιδιωτικό τομέα ασχολούνται με εφαρμογές γεωγραφικών συστημάτων πληροφοριών, περιβαλλοντικής μικροβιολογίας κ.ά.

“
Ανήκει στα πλέον αναπτυσσόμενα ιδρύματα της χώρας και ταυτόχρονα προσφέρει πλούτο σπουδών σε όλα τα πεδία

ΣΤΗ ΛΗΜΝΟ (Μύρινα)

■ **ΕΠΙΣΤΗΜΗΣ ΤΡΟΦΙΜΩΝ ΚΑΙ ΔΙΑΤΡΟΦΗΣ:** Αποστολή του τμήματος είναι να δημιουργήσει και να αναπτύξει επιστήμονες που θα μπορούν να μεταδώσουν γνώσεις σχετικές με την ασφάλεια, την ποιότητα και τη διατροφική αξία των τροφίμων. Αντίστοιχες είναι και οι κατευθύνσεις που λειτουργούν στο πρόγραμμα σπουδών. Η προώθηση της μεσογειακής δίαιτας ως διατροφικό πρότυπο αποτελεί βασικό στόχο του. Οι απόφοιτοι μπορούν να ασχοληθούν επιστημονικά με όλα τα τρόφιμα στους τομείς έρευνα και ανάπτυξη, τεχνικές πώλησης, διασφάλιση ποιότητας, διεθνή παρουσία, κανονιστικό πλαίσιο, διοίκηση, οργάνωση, εκπαίδευση.

ΣΤΗ ΧΙΟ

■ **ΔΙΟΙΚΗΣΗΣ ΕΠΙΧΕΙΡΗΣΕΩΝ:** Το μεταβαλλόμενο προφίλ των σύγχρονων επιχειρήσεων θέτει διαρκείς απαιτήσεις για την εισαγωγή νέων μαθημάτων αλλά και κατευθύνσεων στο πρόγραμμα σπουδών του Τμήματος. Αυτό επιτυγχάνεται μέσω της συνεχούς αναθεώρησης του προγράμματος που στοχεύει στην παροχή σύγχρονης εκπαίδευσης και πληροφόρησης στο μελλοντικό στέλεχος. Επιπρόσθετα, το πρόγραμμα σπουδών του Τ.Δ.Ε. έχει σχεδιαστεί με τέτοιο τρόπο, ώστε να ενθαρρύνει την ενεργό συμμετοχή και να προωθεί διεπιστημονικές προσεγγίσεις.

■ **ΝΑΥΤΙΛΙΑΣ ΚΑΙ ΕΠΙΧΕΙΡΗΜΑΤΙΚΩΝ ΥΠΗΡΕΣΙΩΝ:** Το τμήμα προσφέρει εισαγωγικά μαθήματα στην οικονομία, την οργάνωση - διοίκηση - χρηματοδότηση επιχειρήσεων, εξειδικευμένα μαθήματα δικαίου, εφαρμοσμένων οικονομικών στις μεταφορές, το εμπόριο και τα ναυτιλιακά, αλλά και προχωρημένα μαθήματα στη διοίκηση ναυτιλιακών - μεταφορικών επιχειρήσεων, το θαλάσσιο περιβάλλον και τη διαχείριση της υποδομής κτιρίων συνδυασμένων μεταφορών. Οι απόφοιτοι καταλαμβάνουν θέσεις διοικητικών στελεχών σε επιχειρήσεις, οργανισμούς και γενικότερα σε οικονομικές μονάδες που δραστηριοποιούνται στον χώρο της Ναυτιλίας.

■ **ΜΗΧΑΝΙΚΩΝ ΟΙΚΟΝΟΜΙΑΣ ΚΑΙ ΔΙΟΙΚΗΣΗΣ:** Το τμήμα έρχεται να καλύψει τις ανάγκες της Νέας Οικονομίας με νέες ειδικότητες μηχανικών ικανών να ανταποκριθούν στις προκλήσεις της Νέας Εποχής καθώς και στην έρευνα και προαγωγή της τεχνολογίας στους τομείς: Χρηματοοικονομική Μηχανική, Διοίκηση Έργου / Προγράμματος και Λειτουργιών, Διοίκηση Πληροφορίας, Επικοινωνιών και Καινοτομίας.



Κεντρικό κτίριο του Πανεπιστημίου του Αιγαίου, στη Μυτιλήνη.

ΣΕ ΣΑΜΟ - ΚΑΡΛΟΒΑΣΙ

■ **ΜΑΘΗΜΑΤΙΚΩΝ:** Στα πρώτα δύο έτη σπουδών προσφέρονται μαθήματα υποδομής τα οποία καλύπτουν ένα ευρύ φάσμα Θεωρητικών και Εφαρμοσμένων Μαθηματικών. Επίσης προσφέρονται ορισμένα μαθήματα Πληροφορικής που επιτρέπουν στους φοιτητές να εξοικειωθούν θεωρητικά και πρακτικά με τη σύγχρονη τεχνολογία. Στα δύο τελευταία έτη παρέχεται η δυνατότητα στους φοιτητές να επιλέξουν τα μαθήματα εκείνα που ανταποκρίνονται στα ενδιαφέροντά τους από ένα μεγάλο σύνολο μαθημάτων διαφορετικών κατευθύνσεων. Όσο για το επαγγελματικό τους μέλλον, οι πτυχιούχοι εργάζονται κυρίως ως καθηγητές στη δευτεροβάθμια εκπαίδευση.

■ **ΜΗΧΑΝΙΚΩΝ ΠΛΗΡΟΦΟΡΙΑΚΩΝ ΚΑΙ ΕΠΙΚΟΙΝΩΝΙΑΚΩΝ ΣΥΣΤΗΜΑΤΩΝ:** Βασικός στόχος του τμήματος είναι η δημιουργία επιστημόνων με υψηλό επίπεδο εκπαίδευσης και κριτικό πνεύμα, ικανών να αξιοποιήσουν τις σύγχρονες Τεχνολογίες Πληροφορικής και Επικοινωνιών για τον σχεδιασμό, την ανάπτυξη και τη διοίκηση Πληροφοριακών και Επικοινωνιακών Συστημάτων. Το εκπαιδευτικό έργο συνδυάζεται με την εκτεταμένη ερευνητική δραστηριότητα, με στόχο την παραγωγή νέας γνώσης και τη διάδοσή της στον εθνικό, ευρωπαϊκό και διεθνή χώρο.

■ **ΣΤΑΤΙΣΤΙΚΗΣ ΚΑΙ ΑΝΑΛΟΓΙΣΤΙΚΗΣ ΕΠΙΣΤΗΜΗΣ:** Έχει ως στόχο την καλλιέργεια, προαγωγή και μετάδοση της γνώσης, με τη διδασκαλία και έρευνα, στο γνωστικό πεδίο της Στατιστικής και της Αναλογιστικής Επιστήμης και την κατάρτιση επιστημόνων οι οποίοι χρησιμοποιώντας σύνθετες μαθηματικές μεθόδους, μπορούν να εκτιμήσουν επιχειρηματικούς κινδύνους ή να πάρουν αποφάσεις για την τμολόγηση αγαθών και υπηρεσιών κ.λπ. Οι απόφοιτοι στον δημόσιο τομέα, απασχολούνται σε τμήματα Στατιστικής σε υπουργεία και οργανισμούς, ενώ στον ιδιωτικό εργάζονται σε τράπεζες, εταιρείες έρευνας - αγοράς, εταιρείες δημοσκοπήσεων κ.ά.

ΣΤΗ ΡΟΔΟ

■ **ΠΑΙΔΑΓΩΓΙΚΟ ΔΗΜΟΤΙΚΗΣ ΕΚΠΑΙΔΕΥΣΗΣ:** Το πρόγραμμα σπουδών του έχει στόχο να παρέχει τις βάσεις και τη μέθοδο που χρειάζεται ο σύγχρονος εκπαιδευτικός της πρωτοβάθμιας εκπαίδευσης στα κύρια γνωστικά αντικείμενα των ανθρωπιστικών, κοινωνικών και θετικών επιστημών. Επισημαίνεται ότι η πλειονότητα των αποφοίτων εργάζεται σε σχολεία της πρωτοβάθμιας εκπαίδευσης.

Η ΤΑΥΤΟΤΗΤΑ ΤΟΥ ΠΑΝΕΠΙΣΤΗΜΙΟΥ ΑΙΓΑΙΟΥ

ΤΜΗΜΑΤΑ	ΕΠ. ΠΕΔΙΑ	ΒΑΣΕΙΣ	ΘΕΣΕΙΣ	ΕΠΙΤ/ΝΤΕΣ
ΠΑΙΔΑΓΩΓΙΚΟ	1ο, 2ο	17.941	225	225
ΕΠ/ΜΗΣ ΠΡΟΣΧ/ΚΗΣ ΑΓΩΓΗΣ ΚΑΙ ΕΚΠ/ΚΟΥ ΣΧ/ΣΜΟΥ	1ο, 2ο	16.537	207	207
ΔΙΟΙΚΗΣΗΣ ΕΠΙΧΕΙΡΗΣΕΩΝ	5ο	14.802	225	225
ΜΗΧΑΝΙΚΩΝ ΣΧΕΔΙΑΣΗΣ ΠΡΟΪΟΝΤΩΝ ΚΑΙ ΣΥΣΤΗΜΑΤΩΝ	4ο	14.648	72	72
ΜΑΘΗΜΑΤΙΚΩΝ	2ο	14.441	189	189
ΝΑΥΤΙΛΙΑΣ ΚΑΙ ΕΠΙΧ/ΚΩΝ ΥΠΗΡΕΣΙΩΝ	5ο	14.234	108	108
ΜΗΧΑΝΙΚΩΝ ΠΛΗΡ/ΚΩΝ ΚΑΙ ΕΠΙΚ/ΚΩΝ ΣΥΣΤ/ΤΩΝ	2ο, 4ο	14.110	162	162
ΚΟΙΝΩΝΙΚΗΣ ΑΝΘΡΩΠΟΛΟΓΙΑΣ ΚΑΙ ΙΣΤΟΡΙΑΣ	1ο	13.301	162	162
ΣΤΑΤΙΣΤΙΚΗΣ ΚΑΙ ΑΝΑΛΟΓΙΣΤΙΚΗΣ ΕΠΙΣΤΗΜΗΣ	2ο	12.874	126	126
ΚΟΙΝΩΝΙΟΛΟΓΙΑΣ	1ο	12.821	162	162
ΜΗΧΑΝΙΚΩΝ ΟΙΚΟΝΟΜΙΑΣ ΚΑΙ ΔΙΟΙΚΗΣΗΣ	4ο	12.508	99	99
ΕΠΙΣΤΗΜΗΣ ΤΡΟΦΙΜΩΝ ΚΑΙ ΔΙΑΤΡΟΦΗΣ	3ο	11.685	90	90
ΜΕΣΟΓΕΙΑΚΩΝ ΣΠΟΥΔΩΝ	1ο	11.477	162	162
ΠΟΛΙΤΙΣΜΙΚΗΣ ΤΕΧΝΟΛΟΓΙΑΣ ΚΑΙ ΕΠΙΚΟΙΝΩΝΙΑΣ	1ο, 4ο	11.422	162	162
ΠΕΡΙΒΑΛΛΟΝΤΟΣ	2ο, 4ο	10.557	90	90
ΓΕΩΓΡΑΦΙΑΣ	2ο	9.559	162	162
ΕΠΙΣΤΗΜΩΝ ΤΗΣ ΘΑΛΑΣΣΑΣ	2ο	8.750	108	108

* Το 2008 οι βάσεις ήταν: Παιδαγωγικό 17.688, Επιστήμης Προσχολικής Αγωγής και Εκπαιδευτικού Σχεδιασμού 16.063, Διοίκησης Επιχειρήσεων 15.010, Μηχανικών Σχεδίασης Προϊόντων και Συστημάτων 14.778, Ναυτιλίας και Επιχειρηματικών Υπηρεσιών 14.504, Μαθηματικών 13.857, Μηχανικών Πληροφοριακών και Επικοινωνιακών Συστημάτων 13.519, Κοινωνικής Ανθρωπολογίας και Ιστορίας 13.133, Κοινωνιολογίας 12.811, Μηχανικών Οικονομίας και Διοίκησης 12.194, Στατιστικής και Αναλογιστικής Επιστήμης 12.142, Μεσογειακών Σπουδών 11.912, Πολιτισμικής Τεχνολογίας και Επικοινωνίας 11.529, Περιβάλλοντος 11.416, Γεωγραφίας 9.259, Επιστημών της Θάλασσας 9.015.

■ **ΕΠΙΣΤΗΜΩΝ ΤΗΣ ΠΡΟΣΧΟΛΙΚΗΣ ΑΓΩΓΗΣ ΚΑΙ ΤΟΥ ΕΚΠΑΙΔΕΥΤΙΚΟΥ ΣΧΕΔΙΑΣΜΟΥ:** Οι πτυχιούχοι του τμήματος έχουν τη δυνατότητα να απασχοληθούν ως δάσκαλοι στην πρωτοβάθμια εκπαίδευση, ενώ ταυτόχρονα έχουν όλα τα εφόδια να μετέχουν ενεργά στον σχεδιασμό και την υλοποίηση μεταρρυθμιστικών δράσεων στον σχολικό μηχανισμό.

Το τμήμα διαρθρώνεται σε πέντε επιμέρους τομείς: Παιδαγωγικών Σπουδών και Γενικής Διδακτικής, Σπουδών Ψυχολογίας και Ειδικής Αγωγής, Σπουδών Λογοτεχνίας και Γλώσσας, Σπουδών Κοινωνικών Επιστημών και Πολιτισμού, Σπουδών Διδακτικής Θετικών Επιστημών και Νέων Τεχνολογιών.

■ **ΜΕΣΟΓΕΙΑΚΩΝ ΣΠΟΥΔΩΝ:** Στόχος του τμήματος είναι η καλλιέργεια και προαγωγή της γνώσης για τη Μεσόγειο και κυρίως για το νοτιο-ανατολικό της τμήμα. Το πρόγραμμα σπουδών παρέχει στους φοιτητές και εξειδικευμένη γνώση, μέσα από τις τρεις κατευθύνσεις του

τμήματος: Διεθνείς Σχέσεις και Οργανισμοί, Γλωσσολογία της Νοτιο-Ανατολικής Μεσογείου, Αρχαιολογία-Αρχαιομετρία.

Οι πτυχιούχοι απασχολούνται σε μουσεία, ιδρύματα πολιτισμού, αρχαιολογικές σχολές, μεταφραστικά γραφεία, σε ινστιτούτα γλωσσολογίας, στο διπλωματικό σώμα κ.τ.λ.

ΣΤΗ ΣΥΡΟ (Ερμούπολη)

■ **ΜΗΧΑΝΙΚΩΝ ΣΧΕΔΙΑΣΗΣ ΠΡΟΪΟΝΤΩΝ ΚΑΙ ΣΥΣΤΗΜΑΤΩΝ:** Ο σκοπός του νέου Τμήματος είναι να παράγει αποφοίτους που θα μπορούν να χρησιμοποιήσουν δημιουργικά νέες τεχνολογίες, επιστήμη, και τέχνη για να σχεδιάσουν λύσεις με τη μορφή εύχρηστων και λειτουργικών Προϊόντων και Συστημάτων σε διάφορους χώρους και πλαίσια. Το τμήμα ανταποκρίνεται με αυτόν τον τρόπο στις τρέχουσες αλλά και στις αναδυόμενες ανάγκες για στελέχη στη βιομηχανία και τις επιχειρήσεις στο παγκόσμιο σκηνικό.

28 ΜΕΤΑΠΤΥΧΙΑΚΑ

Η έμφαση που δίνει το Πανεπιστήμιο Αιγαίου στις μεταπτυχιακές σπουδές αποτυπώνεται στην προσεκτική επιλογή και επιμελημένη οργάνωση των παρακάτω 28 σύγχρονων μεταπτυχιακών προγραμμάτων.

- **ΓΕΩΓΡΑΦΙΑΣ (1):** Γεωγραφία και Εφαρμοσμένη Γεωπληροφορική.
- **ΚΟΙΝΩΝΙΚΗΣ ΑΝΘΡΩΠΟΛΟΓΙΑΣ ΚΑΙ ΙΣΤΟΡΙΑΣ (2):** Κοινωνική και Ιστορική Ανθρωπολογία, Γυναίκες και Φύλα: Ανθρωπολογικές και Ιστορικές Προσεγγίσεις.
- **ΚΟΙΝΩΝΙΟΛΟΓΙΑΣ (3):** Έρευνα για την Τοπική Κοινωνική Ανάπτυξη και Συνοχή, Ευρωπαϊκές Κοινωνίες και Ευρωπαϊκή Ολοκλήρωση, Πόλη και Περιβάλλον - Εφαρμοσμένη Κλινική Κοινωνιολογία.
- **ΠΟΛΙΤΙΣΜΙΚΗΣ ΤΕΧΝΟΛΟΓΙΑΣ ΚΑΙ ΕΠΙΚΟΙΝΩΝΙΑΣ (1):** Πολιτισμική Πληροφορική και Επικοινωνία.
- **ΠΑΙΔΑΓΩΓΙΚΟ (1):** Επιστήμες της Αγωγής - Εκπαίδευση με Χρήση Νέων Τεχνολογιών.
- **ΕΠΙΣΤΗΜΩΝ ΠΡΟΣΧΟΛΙΚΗΣ ΑΓΩΓΗΣ ΚΑΙ ΕΚΠΑΙΔΕΥΤΙΚΟΥ ΣΧΕΔΙΑΣΜΟΥ (4):** Μοντέλα Σχεδιασμού και Ανάπτυξης Εκπαιδευτικών Μονάδων, Παιδικό Βιβλίο και Παιδαγωγικό Υλικό, Περιβαλλοντική Εκπαίδευση, Φύλο και Νέα Εκπαιδευτικά και Εργασιακά Περιβάλλοντα στην Κοινωνία της Πληροφορίας.
- **ΜΕΣΟΓΕΙΑΚΩΝ ΣΠΟΥΔΩΝ (1):** Πολιτικές, Οικονομικές και Διεθνείς Σχέσεις στη Μεσόγειο.
- **ΔΙΟΙΚΗΣΗΣ ΕΠΙΧΕΙΡΗΣΕΩΝ (1):** Διοίκηση Επιχειρήσεων (MBA).
- **ΝΑΥΤΙΛΙΑΚΩΝ ΚΑΙ ΕΠΙΧΕΙΡΗΜΑΤΙΚΩΝ ΣΠΟΥΔΩΝ (1):** Ναυτιλία, Μεταφορές και Διεθνές Εμπόριο.
- **ΟΙΚΟΝΟΜΙΑΣ ΚΑΙ ΔΙΟΙΚΗΣΗΣ ΤΟΥΡΙΣΜΟΥ (1):** Σχεδιασμός, Διοίκηση και Πολιτική του Τουρισμού.
- **ΜΑΘΗΜΑΤΙΚΩΝ (1):** Μαθηματική Μοντελοποίηση στις Φυσικές Επιστήμες και στις Σύγχρονες Τεχνολογίες.
- **ΣΤΑΤΙΣΤΙΚΗΣ ΚΑΙ ΑΝΑΛΟΓΙΣΤΙΚΗΣ ΕΠΙΣΤΗΜΗΣ (1):** Στατιστική και Χρηματοοικονομικά - Αναλογιστικά Μαθηματικά.
- **ΠΕΡΙΒΑΛΛΟΝΤΟΣ (5):** Γεωργία και Περιβάλλον, Διατήρηση της Βιοποικιλότητας - BIODIV (Ελληνογαλλικό ΠΜΣ), Θεοφράστειο: Περιβαλλοντική και Οικολογική Μηχανική, Περιβαλλοντική Πολιτική και Διαχείριση, Περιβαλλοντική Επιστήμη - Πολιτική και Διαχείριση (MESROM) - Διεθνές ΠΜΣ Erasmus Mundus.
- **ΕΠΙΣΤΗΜΩΝ ΤΗΣ ΘΑΛΑΣΣΑΣ (1):** Διαχείριση Παράκτιων Περιοχών.
- **ΜΗΧΑΝΙΚΩΝ ΟΙΚΟΝΟΜΙΑΣ ΚΑΙ ΔΙΟΙΚΗΣΗΣ (1):** Οικονομική και Διοίκηση για Μηχανικούς.
- **ΜΗΧΑΝΙΚΩΝ ΠΛΗΡΟΦΟΡΙΑΚΩΝ ΚΑΙ ΕΠΙΚΟΙΝΩΝΙΑΚΩΝ ΣΥΣΤΗΜΑΤΩΝ (1):** Τεχνολογίες και Διοίκηση Πληροφοριακών και Επικοινωνιακών Συστημάτων.
- **ΜΗΧΑΝΙΚΩΝ ΣΧΕΔΙΑΣΗΣ ΠΡΟΪΟΝΤΩΝ ΚΑΙ ΣΥΣΤΗΜΑΤΩΝ (2):** Ολιστικά Εναλλακτικά Θεραπευτικά Συστήματα - Κλασική Ομοιοπαθητική, Σχεδίαση Διαδραστικών και Βιομηχανικών Προϊόντων και Συστημάτων.